



## **0** Общие сведения

### **01E** ВВЕДЕНИЕ В МЕТОДИКУ ДИАГНОСТИКИ

Общий подход

01E - 2

V1

Edition Russe

"Методы ремонта, рекомендуемые изготовителем в настоящем документе, соответствуют техническим условиям, действительным на момент составления руководства.

В случае внесения конструктивных изменений в изготовление деталей, узлов, агрегатов автомобиля данной модели, методы ремонта могут быть также соответственно изменены".

Все авторские права принадлежат Renault s.a.s.

Воспроизведение или перевод, в том числе частичные, настоящего документа, равно как и использование системы нумерации запасных частей, запрещены без предварительного письменного разрешения Renault s.a.s.

© Renault s.a.s. 2008

## 1. ПРИМЕНИМОСТЬ ДОКУМЕНТА

В данном документе приводится диагностика, применимая для всех ЭБУ, имеющих следующие характеристики:

Автомобиль (или автомобили): *THALIA 2/  
SYMBOL 2*

## 2. НАПОМИНАНИЕ:

### Процедура:

Для проведения диагностики ЭБУ автомобиля необходимо в режиме диагностики включить зажигание (подать «+» после замка зажигания).

### Неисправности

Неисправности определяются **как присутствующие** или **как запомненные** (появившиеся при определенных условиях и затем исчезнувшие или же продолжающие иметь место, но не обнаруживаемые в текущих условиях).

Состояние "**присутствующая неисправность**" или "**запомненная неисправность**" должно рассматриваться при подключении **диагностического прибора**, после подачи "+" после замка зажигания (без воздействия на элементы данной системы).

**Присутствующие неисправности** обрабатываются по схеме, описанной в разделе "**Интерпретация неисправностей**".

При наличии **запомненной неисправности** следует отметить отображенные неисправности и выполнить действия в соответствии с подразделом "**Указания**".

Если неисправность подтверждается после выполнения операций, приведенных в подразделе «**Указания**», неисправность признается присутствующей. Обработайте неисправность.

Если неисправность **не подтверждается**, проверьте:

- электрические цепи, относящиеся к неисправному прибору или нарушенной функции,
- разъемы, связанные с этой цепью,
- сопротивление определенного неисправным элемента,
- чистоту проводов.

Обратитесь к разделу 3.1 Проверка электропроводки и 3.2 Проверка разъемов.

### Выполните контроль соответствия

Целью проведения контроля соответствия является проверка таких данных, которые не приводят к индикации неисправностей **диагностическим прибором** в том случае, когда они находятся за пределами допуска. Следовательно, этот этап позволяет:

- выполнить диагностику неисправностей, которые не распознаются как неисправности, однако могут соотноситься с жалобой владельца,
- проверить работоспособность системы и убедиться, что неисправность после ремонта не появится снова.

В данном разделе представлена диагностика состояний и параметров, а также условия ее проверки.

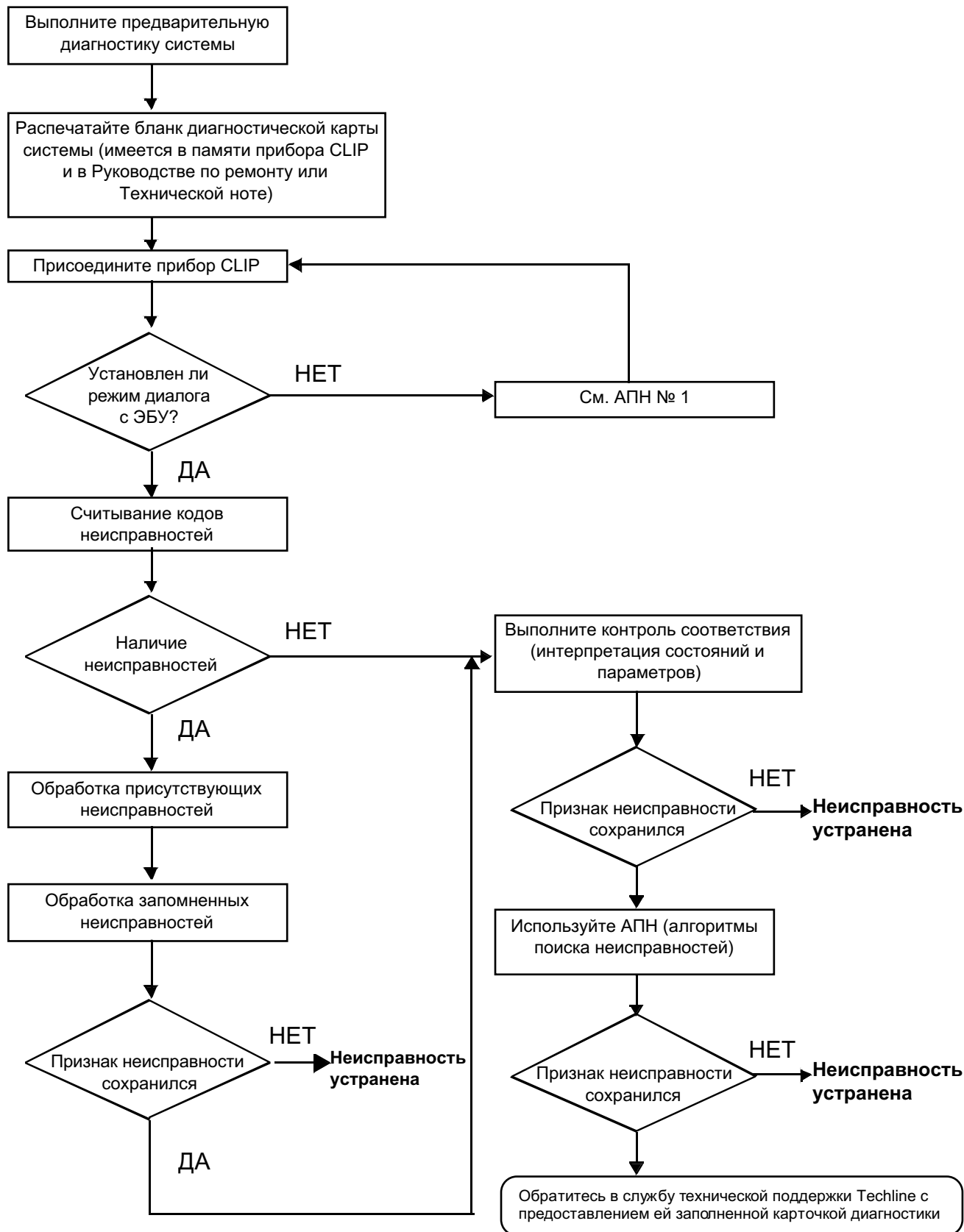
Если состояние не соответствует норме или если параметр находится за пределами допуска, см. соответствующую страницу диагностики.

### Жалобы владельца - Алгоритм поиска неисправностей

Если при проверке с помощью **диагностического прибора** неисправностей не выявлено, но неисправность по жалобе владельца сохраняется, то неисправность следует устранять, исходя из **жалобы владельца**.

Общая схема выполнения диагностики приведена на следующей странице в виде блок-схемы

### 3. ОБЩАЯ СХЕМА ПРОВЕДЕНИЯ ДИАГНОСТИКИ:



### 3. ОБЩАЯ СХЕМА ПРОВЕДЕНИЯ ДИАГНОСТИКИ (продолжение)

#### 3.1 Проверка электропроводки:

##### Трудности при диагностике

При разъединении разъемов и/или перемещении жгутов проводов причина неисправности может быть сразу же устранена.

##### Визуальная проверка

Отыщите следы повреждений в моторном отсеке и салоне.

Тщательно проверьте защиту, изоляцию и правильность прокладки и крепления электропроводки.

##### Проверка на ощупь

При перемещении жгутов проводов используйте диагностический прибор, чтобы определить момент изменения характеристики состояния неисправности с "запомненная" на "присутствующая", или мультиметр, чтобы визуально отследить смену состояния.

Убедитесь, что разъемы надежно зафиксированы.

Слегка "пошевелите" разъемы.

Скрутите жгут проводов.

##### Проверка отсутствия замыкания на "массу"

Данная проверка выполняется путем измерения напряжения (мультиметром в режиме вольтметра) между цепью, исправность которой вызывает сомнения, и цепью напряжения питания **12 В** или **5 В**. Измеренное значение должно быть равно **0 В**.

##### Проверка отсутствия короткого замыкания на + 12 В или на + 5 В

Данная проверка выполняется путем измерения напряжения (мультиметром в режиме вольтметра) между цепью, исправность которой вызывает сомнения, и "массой". Первоначально "масса" может быть взята на шасси. Измеренное значение должно быть равно **0 В**.

##### Проверка отсутствия обрывов в цепи

Проверка выполняется путем измерения сопротивления (мультиметром в режиме омметра) при разъединенных разъемах на концах проверяемой цепи. Сопротивление должно быть равно  $1\ \Omega \pm 1\ \Omega$  для любой цепи. Цепь должна быть проверена полностью, промежуточные разъемы упоминаются в описании проверки, только когда это позволяет сократить время диагностики. Проверка отсутствия обрывов в цепях мультиплексной сети должна выполняться на обоих проводах. Полученное значение должно равняться  $1\ \Omega \pm 1\ \Omega$ .

##### Проверка питания

Данная проверка может выполняться контрольной лампой (**21 Вт** или **5 Вт** в зависимости от максимальной разрешенной нагрузки).

### 3.2 Проверка разъема

Примечание :

Проверки выполняются в пределах видимости. Не снимайте разъем, если это не требуется.

Примечание :

При неоднократных соединении и разъединении разъемов нарушается их работоспособность и повышается вероятность ухудшения электрического контакта. Сведите к минимуму число соединений и разъединений разъемов.

Примечание :

Проверка выполняется на обеих частях соединения. Соединения могут быть двух типов:

- Разъем / Разъем.
- Разъем / Прибор.

#### **a. Визуальная проверка соединения:**

- Проверьте правильность соединений разъема и плотность сцепления контактов вилочной и розеточной частей соединения.

#### **b. Визуальная проверка зоны соединения:**

- Проверьте состояние креплений (штифт, хомут, клейкая лента и т.п.), если разъемы закреплены на автомобиле.
- Проверьте отсутствие повреждений защитных элементов электропроводки (оболочка, обкладка из пеноматериала, клейкая лента и т.п.).
- Проверьте отсутствие повреждений проводов на выходе из разъемов, в частности повреждения изоляции (следов износа, порезов, пригорания и т.п.).

Разъедините разъем для продолжения проверки.

#### **c. Визуальная проверка пластмассовых корпусов:**

- Проверьте отсутствие механических повреждений (не раздавлен ли корпус, нет ли трещин, не сломан ли он), в частности в зоне хрупких деталей (рычага, фиксатора, ячеек и т.п.).
- Проверьте отсутствие термических повреждений (оплавление, почернение, деформация корпуса).
- Проверьте отсутствие загрязнения (смазки, грязи, жидкости и т.п.).

### **d. Визуальная проверка металлических контактов:**

(Контакт розеточной части называется зажимом. Контакт вилочной части называется штифтом.)

- Проверьте отсутствие вытолкнутых контактов (если контакт неправильно вставлен в гнездо ячейки, то он может быть вытолкнут в тыловую часть разъема). Контакт выходит из разъема, если слегка потянуть за провод.
- Проверьте отсутствие деформации (погнутых штекеров, слишком раскрытых зажимов, почерневших или оплавленных контактов и т.п.).
- Проверить отсутствие окисления металлических контактов.

### **e. Визуальная проверка герметичности:**

(Только для герметичных разъемов)

- Проверьте наличие прокладки в соединении (между двумя соединяемыми частями).
- Проверьте герметичность тыльных частей разъемов:
- При использовании соединительных втулок (1 на каждый провод), убедитесь, что соединительные втулки есть на каждом проводе и что они правильно установлены в гнезде (вровень с корпусом). Проверьте наличие заглушек на неиспользуемых ячейках.
- При использовании уплотнительных втулок (уплотнение, полностью закрывающее внутреннюю поверхность разъема) проверить их наличие.
- При гелевом уплотнении проверьте наличие геля во всех ячейках, не удаляя излишки или выступающие части гелевой заливки (присутствие геля на контактах не влияет на работу разъема).
- При использовании термоклеевого уплотнения (термоусадочная оболочка на клеевой основе) убедитесь, что оболочка полностью обжала задние разъемы и электропроводку, и что затвердевший клей вышел со стороны проводки.
- Проверьте отсутствие повреждений на всех уплотнительных элементах (надрезов, пригара, значительной деформации и т.п.).

При обнаружении неисправности см. **Техническую ноту 6015A, Ремонт электропроводки.**

### 4. КАРТОЧКА ДИАГНОСТИКИ



#### ВНИМАНИЕ!

#### ВНИМАНИЕ:

При любом нарушении работы какой-либо сложной системы необходимо выполнить ее полную диагностику с помощью соответствующих приборов. КАРТОЧКА ДИАГНОСТИКИ, заполняемая в ходе диагностики, позволяет создать и сохранить информационный кадр выполненной диагностики. Она является основным элементом обмена информацией с производителем.

**ЗАПОЛНЕНИЕ КАРТОЧКИ ДИАГНОСТИКИ ОБЯЗАТЕЛЬНО КАЖДЫЙ РАЗ, КОГДА ЭТОГО ПОТРЕБУЮТ СЛУЖБА TECHLINE ИЛИ СЛУЖБА ВОЗВРАТА ПО ГАРАНТИИ.**

Предъявление этой карточки обязательно:

- при обращении в службу технической поддержки Techline,
- при запросе согласия на замену деталей, когда такая замена может производиться только при соответствующем разрешении,
- Она прилагается к «поднадзорным» деталям при возврате на завод-изготовитель. Таким образом, наличие карточки диагностики является условием гарантийного возмещения и способствует лучшему анализу снятых деталей.